

Un Championnat de France de nage avec palmes en Bretagne !



La **nage avec palmes**, sport subaquatique inscrit sur la liste de haut niveau, est une activité en plein essor auprès d'un large public. Elle se développe depuis plusieurs années en Bretagne grâce d'une part, à l'engagement de ses clubs formateurs et d'autre part, à un plan pluriannuel de développement. En 2009, 400 monopalmes d'initiation ont ainsi été distribués auprès des clubs, ayant pour effet la création de plus d'une trentaine de section de nage avec palmes.

La région Bretagne témoigne de cette dynamique en comptant 6 **nageurs de haut niveau** représentant plus de 35% de l'effectif national avec pas moins de 14 podiums et titres en 2008-2009.

Fort de ce contexte, il ne manquait plus qu'un **grand événement en Bretagne** pour saluer les efforts des bénévoles et des nageurs qui oeuvrent quotidiennement pour la promotion de leur discipline.

L'organisation du Championnat de France a été confiée au **Club de Plongée de Cornouaille** qui maîtrise cet exercice. Situé à Concarneau, ce club dispose d'un appui logistique approprié, en partenariat avec la Ville de Concarneau, avec une infrastructure complète à proximité du plan d'eau.

Le Comité de pilotage profite de l'organisation de ce grand événement pour inviter un plus large public à découvrir la nage avec palmes et les activités subaquatiques en général au travers de plusieurs **animations** : expositions, initiations, course Open.

Cette compétition et les diverses animations proposées permettront de mettre en lumière la nage avec palmes et ainsi de poursuivre les objectifs suivants :

- ☑ **Valoriser la nage avec palmes en Bretagne**
- ☑ **Promouvoir la discipline au plus grand nombre**
- ☑ **Accompagner le développement de la discipline**

Le Comité d'Organisation

Le Comité de pilotage est constitué de membres issus de la Fédération Française d'Etudes et de Sports Sous-Marins, au travers des associations suivantes :

Club de plongée de Cornouaille (CPC). Président : Thomas CHARRON, 114 licenciés. Le club fondé en 1961 comporte une section de plongée en scaphandre et une seconde de nage avec palmes. Il organise tous les ans le Trophée de la Baie de Concarneau qui a accueilli en 2009 près d'une centaine de nageurs.

Comité FFESSM Bretagne – Pays de la Loire (CIBPL). Président : Jean-Yves REDUREAU, 14.307 licenciés. Le Comité est composé de 10 commissions sportives et culturelles dont la **Commission Régionale de Nage avec palmes**.

> L'équipe :

Jean-Yves REDUREAU, CIBPL, Président,
Thomas CHARRON, CPC, Président
Responsables de la manifestation

Bruno ROSSIGNOL, CPC,
Pierre-Yves LE GUERN, CPC
Pierre-Etienne MALFROID, CPC
Chefs de projet

Gilles AIME, FFESSM
Directeur de course du Championnat de France

Etienne ARHUERO, CIBPL
Coordination course Open

Maxime BERGERON, CIBPL, nageur avec palmes de haut niveau
Relations partenaires



Le Comité de pilotage est complété par 10 autres membres du CPC. Un renfort supplémentaire de 30 personnes sera assuré le jour de l'événement.

Ces bénévoles organisent chaque année une compétition régionale de nage avec palmes avec une centaine de nageurs.

Une équipe de 7 juges fédéraux de la FFESSM encadreront l'épreuve.

Enfin, en appui au Comité d'organisation, le personnel salarié du Comité Bretagne – Pays de la Loire composé de **Laurence EVEN**, **Julie FERNANDEZ DE LA PUEBLA** et **Thiébaud JORIS** ainsi que **Alix RESPINGER**, Conseillère Technique Régionale Sportive Etudes et Sports sous-marins.

Le programme de la journée

La compétition se déroule toute la journée du **samedi 26 juin 2010**. En complément, des animations grand public sont organisées autour de cet événement, à savoir :

Une course OPEN de 1,5 km ouverte à tous les nageurs quelque soit leur niveau de nage. Cette course qui se déroule en prologue du Championnat, est destinée à accueillir les nouveaux nageurs sans expérience de compétition. L'inscription à cette course doit se faire impérativement sur www.le-sportif.com.

Stands d'Exposition

La nage avec palmes fait partie intégrante de la grande famille des sports subaquatiques. D'autres disciplines, plus culturelles, font également partie de la FFESSM. Toutes seront mises à l'honneur au côté de la nage avec palmes lors d'une exposition grand public.

Séances d'initiation

Pour tous ceux qui souhaitent s'initier aux sports subaquatiques, des séances d'initiation auront lieu au départ de plage.

	Course OPEN 1,5 km	Stands Expositions	Séances d'initiation	Championnat de France 5 km
MATIN	<p>8h30 Inscriptions</p> <p>10h Briefing général</p> <p>10h30 Départ de la course</p> <p>11h45 Remise des prix</p>	<p>10h00 - 18h00 Présentation des activités subaquatiques sur des panneaux d'exposition, animés par des bénévoles</p>	<p>10h00 - 17h00 Découverte de certaines activités subaquatiques en milieu naturel</p>	<p>11h00 Briefing général des chefs d'équipe</p> <p>8h-12h Accueil, inscriptions et contrôle matériel des compétiteurs</p>
APRES-MIDI				<p>14h00 Début course Femmes</p> <p>14h45 Début course Hommes</p> <p>17h30 Remise des prix</p> <p>20h30 Repas de clôture</p>

Publics visés

Le Championnat de France de nage avec palmes longue distance – catégorie Maîtres concerne exclusivement les nageurs âgés de plus de 35 ans. Les nageurs sont issus de la toute la France.

Toutefois, la tenue de séances d'initiation, d'une course Open et de diverses animations permettra de toucher d'autres publics, à savoir :

Les nageuses issues du grand Ouest

Toutes les nageuses seront invitées à prendre part à la course Open pour découvrir ou partager une épreuve de longue distance. Cette course sera l'occasion aussi aux nouvelles nageuses de s'essayer à la nage en milieu naturel.

Le grand public désireux de s'initier

Une équipe pédagogique s'occupera d'encadrer les séances d'initiation de nage avec palmes ainsi qu'aux différentes activités subaquatiques proposées. L'atelier de nage avec palmes se fera avec des monopalmes d'initiation.

Le grand public

Pour tous ceux qui ne souhaitent pas se mettre à l'eau, le Championnat de France sera observable depuis la côte grâce au tracé du parcours au plus proche de la côte. Des stands d'exposition les accueilleront également au sein du Centre des Arts de Concarneau.



Les sites

Le choix du Port de la Croix – Quai nul se justifie par l'expérience menée avec succès par le Comité d'Organisation depuis trois ans en y accueillant le Trophée de la Baie de Concarneau.

Vue générale des sites accueillant l'événement :

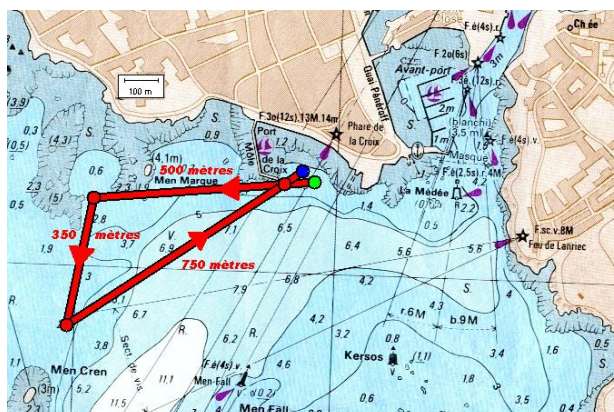


Le Centre des Arts et de la Culture (CAC) est positionné en face de la zone de mise à l'eau et offre la possibilité de suivre la course depuis la salle de réception du 1^{er} étage. Le centre accueillera les postes suivants :

- Direction de course
- Accueil et inscriptions
- Espace briefing
- Salle de remise des prix
- Contrôle anti-dopage
- Espace presse

Adresse : Port de 'La Croix' / Quai nul - 10, Boulevard de Bougainville.

Le **parcours** comprend trois boucles de 1,6 km pour permettre aux spectateurs de suivre la course depuis le quai.



La logistique



Moyens nautiques. Huit embarcations assureront la sécurité des nageurs et accueilleront des plongeurs, des juges et des médecins. L'utilisation de kayaks de mer et de canoës est également prévue. Du matériel de signalisation balisera le parcours.

Hébergement et Restauration. La capacité d'accueil des hôteliers et restaurateurs peut répondre à une demande excédant 500 personnes. Les communes voisines sont alors sollicitées.

Prévention et Sécurité

Premiers secours. La sécurité des nageurs sera assurée par la flotte de bateaux embarquant une trousse de secours et un médecin. Une infirmerie se trouvera au siège de la Direction de course. Pour le grand public, une équipe de secouriste de la Croix-Rouge assurera les premiers secours éventuels.

Lutte contre le dopage. Un local exclusivement dédié au contrôle anti-dopage est prévu au siège de la Direction de course.

Partenariats

Les partenariats prennent la forme d'une mise à disposition de moyens humains et matériels.

Moyens humains mis à disposition :

- Le personnel territorial de la Mairie de Concarneau

Moyens matériels mis à disposition :

- Le matériel pour le balisage du parcours prêté par le Centre Nautique des Glénan et l'Institut Nautique de Bretagne.
- Le Centre des Arts de Concarneau, la location d'Agéco par la Mairie de Concarneau
- Prêt d'un véhicule de la Mairie de Trégunc